

**ПРЕДШКОЛСКА УСТАНОВА
„ВЕРА ГУЦУЊА”
Венац војводе Петра Бојовића 3
Сомбор**

**ПЛАН ПРИМЕНЕ ПРЕВЕНТИВНИХ МЕРА ЗА
БЕЗБЕДАН РАД ЗА СПРЕЧАВАЊЕ ПОЈАВЕ И
ШИРЕЊА ЕПИДЕМИЈЕ ЗАРАЗНЕ БОЛЕСТИ COVID-19
ИЗАЗВАНЕ ВИРУСОМ SARS-COV-2**

Јул 2020. године

САДРЖАЈ

1.	Општи појмови о заразној болести COVID-19	5
1.1	Извор инфекције	5
1.2	Начин преношења	5
1.3	Осетљива популација	5
1.4	Симптоми.....	5
1.5	Период инкубације.....	5
1.6	Прогноза болести	6
1.7	Лечење.....	6
2.	Начела, препоруке и превентивне мере цивилне заштите од ширења заразне болести COVID-19.....	6
2.1	Блиски контакти.....	6
2.2	Критеријуми за самоизолацију.....	6
2.3	Уређење изолованог окружења	6
2.4	Брига о изолованој особи	6
2.5	Дезинфекција.....	7
2.6	Излучевине и секрет	7
2.7	Протокол за улазак и излазак из куће	7
2.8	Коришћење клима уређаја	8
2.9	Задржавање вируса на површинама	8
2.10	Ментално и физичко здравље	9
3.	Примена превентивних мера за спречавање ширења заразне болести COVID-19 изазване вирусом SARS-COV-2 за време обављања послова	10
3.1	Опште превентивне мере.....	10
3.2	Посебне превентивне мере	11
3.3	Превентивне мере приликом пословних састанака	13
3.4	Хигијенско - санитарне мере за време трајања ванредне ситуације	13
3.4.1	<i>Интерна хигијена.....</i>	<i>13</i>
3.4.2	<i>Радне површине, чаше и друга опрема.....</i>	<i>14</i>
3.4.3	<i>Хигијенско одржавање рачунарске опреме и мобилних телефона.....</i>	<i>14</i>
3.4.4	<i>Хигијенске мере приликом коришћења аутомобила.....</i>	<i>15</i>
3.4.5	<i>Хигијенске мере приликом рада са папирним документима.....</i>	<i>15</i>
3.4.6	<i>Хигијена запослених</i>	<i>15</i>
3.4.7	<i>Заштитне рукавице</i>	<i>16</i>
3.4.8	<i>Заштитне маске</i>	<i>17</i>
3.4.9	<i>Хигијена тоалета</i>	<i>17</i>
3.4.10	<i>Заштита од преноса инфекције директним контактом</i>	<i>17</i>
4.	Оперативни поступци у функцији примене превентивних мера и реаговања на ситуацију појаве заразе	18
4.1	Начин информисања и обучавања запослених у вези са превентивним мерама заштите од COVID 19.....	18
4.2	Поступак правилне приемне личних заштитних средстава у заштити запослених од COVID – 19.....	19
4.3	Реаговање у случају сумње да је запослени заражен COVID - 19.....	21

4.3.1	<i>Списак установа и дежурних телефона за ближе информације у вези са COVID</i>	
19	22	
4.4	Поступак за безбедно одлагање отпада	23
4.5	Поступак асанације пословног простора.....	23
4.6	Хигијенске мере приликом коришћења службених возила	23
4.7	Поступање према 3. лицима која приступају просторијама Послодавца.....	24
5.	Превентивне мере и активности за спречавање појаве епидемије заразних болести.....	24
5.1	Задаци Директора/Одговорног лица код послодавца превентивно и у случају појаве заразне болести	24
5.2	Мере и активности за поступање у случају појаве заразне болести	25
5.2.1	Протокол за поступање у случају појаве заразне болести код деце.....	25
5.3	Обавезе запослених.....	26

На основу члана 13. став 1, 2 и 3 Закон о безбедности и здрављу на раду („Сл. гласник РС“ бр. 101/2005, 91/2015 и 113/2017 – др. закон), Правилника о начину и поступку процене ризика на радном месту и у радној околини („Сл. гласник РС“ број 72/2006, 84/2006 - испр., 30/2010 и 102/2015) и Правилника о превентивним мерама за безбедан и здрав рад за спречавање појаве и ширења епидемије заразне болести („Сл. гласник РС“, бр. 94/2020), Акта о процени ризика у предузећу, Послодавац ПРЕДШКОЛСКЕ УСТАНОВЕ „ВЕРА ГУЦУЊА“ СОМБОР, Венац војводе Петра Бојовића 3, Сомбор, доноси:

ОДЛУКУ О ПОКРЕТАЊУ ПОСТУПКА ИЗРАДЕ ПЛАНА ПРИМЕНЕ ПРЕВЕНТИВНИХ МЕРА ЗА БЕЗБЕДАН РАД ЗА СПРЕЧАВАЊЕ ПОЈАВЕ И ШИРЕЊА ЕПИДЕМИЈЕ ЗАРАЗНЕ БОЛЕСТИ COVID-19 ИЗАЗВАНЕ ВИРУСОМ SARS-COV-2

Члан 1

Покреће се поступак израде плана примене превентивних мера за безбедан рад за сва радна места у радној околини ПРЕДШКОЛСКЕ УСТАНОВЕ „ВЕРА ГУЦУЊА“ СОМБОР, Венац војводе Петра Бојовића 3, Сомбор.

Члан 2

За спровођење поступка израде плана, ангажује се овлашћено предузеће „ЦЕНТАР ЗА ПРЕВЕНЦИЈУ“ д.о.о. Нови Сад, Раковачка 48/б, на основу лиценце за вршење послова из области безбедности и здравља на раду број 164-02-00104/2019-01 од 10.12.2019. године, издата од стране Министарства за рад, запошљавање, борачка и социјална питања, Београд.

Члан 3

За послове израде плана примене превентивних мера за безбедан рад за спречавање појаве и ширења епидемије заразне болести на радном месту и у радној околини, као **стручно лице и процењивач ризика** одређује се:

Данило Тегелтија
(Име и презиме)

Дипл. инг.
(Квалификација)

VSS
(Стручна спрема)

запослен у „ЦЕНТАР ЗА ПРЕВЕНЦИЈУ“ д.о.о., Нови Сад, Раковачка 48/б, уверење о положеном стручном испиту о практичној оспособљености за обављање послова безбедности и здравља на раду, број: 152-02-00129/2009-01 од 07.03.2009. године, издатог од стране Министарства за рад, запошљавање, борачка и социјална питања, Управа за безбедност и здравље на раду, Београд.

Члан 4

Планом се утврђују:

- мере и активности којима се повећава и унапређује безбедност и здравље запослених ради спречавања појаве заразне болести COVID-19 изазване вирусом SARS-CoV-2,
- задужење за спровођење и контролу спровођења превентивних мера и активности,
- обавезе лица за безбедност и здравље на раду,
- обавезе запослених,
- мере и активности које се предузимају у случају појаве заразне болести у циљу безбедности и здравља на раду запослених и заштите присутних лица.

Директор:



Александра Перовић

Сомбор, 20.07.2020.

Доставити:

1. „ЦЕНТАР ЗА ПРЕВЕНЦИЈУ“ д.о.о., Нови Сад,
2. Огласна табла ПРЕДШКОЛСКЕ УСТАНОВЕ „ВЕРА ГУЦУЊА“ СОМБОР, Венац војводе

1. Општи појмови о заразној болести COVID-19

Нови Корона вирус, Светска Здравствена Организација (СЗО) назвала је 2019-н CoV, где “n” означава новост, а „CoV“ је скраћеница за Coronavirus, који припада истој групи као „SARS“. Вирус изазива тешки акутни респираторни синдром попут "SARS", али се COVID-19 ипак разликује од "SARS".

1.1 Извор инфекције

До сада виђени извори инфекције су углавном заражени људи који носе вирус. Асимптоматска инфекција такође може бити извор инфекције.

1.2 Начин преношења

Постоје два главна начина преноса вируса: **респираторни** и **контактни**. Респираторне капљице настају када заражена особа кашље или кија. Свака особа која је у блиском контакту са неким ко има респираторне симптоме (на пример, кијање, кашаљ) је у ризику од излагања потенцијално заразним респираторним капљицама. Капљице такође могу доспети на површине на којима би вирус могао да опстане. На тај начин, непосредно окружење заражених појединаца може послужити као извор преноса (познат као контактни пренос).

1.3 Осетљива популација

Општа маса је подложна инфекцији. Инфекције код старијих људи и оних са хроничним основним болестима су најчешће тешке, а деца и новорођенчад су такође развили симптоме, али не са тешким клиничким сликама.

1.4 Симптоми

Јављају се симптоми попут:

- ✓ главобоље,
- ✓ цурења из носа,
- ✓ високе телесне температуре (преко 38°C),
- ✓ грознице,
- ✓ јаког кашља,
- ✓ запаљења грла и
- ✓ отежаног дисања.

У тежим случајевима инфекције, може доћи до:

- ✓ упале плућа,
- ✓ јаког акутног респираторног синдрома.

А у појединим случајевима долази до:

- ✓ отказивања бубрега и
- ✓ смрти.

Главни симптоми су грозница, умор и сув кашаљ. Мало је пацијената са симптомима као што су зачепљеност носа, цурење носа и пролив. Неки пацијенти показују само ниску температуру, благи умор, итд. Тешки пацијенти често имају потешкоће са дахом након једне недеље инфекције.

1.5 Период инкубације

Период инкубације је 1 до 14 дана, углавном 3 до 7 дана.

1.6 Прогноза болести

Већина пацијената има добру прогнозу, а одређени број пацијената, углавном старији или они са хроничним обољењима, може да буде критично болесно.

1.7 Лечење

Ефикасни лекови су у фази развоја и нема ефикасних антивирусних метода. За овај вирус тренутно не постоји вакцина.

2. Начела, препоруке и превентивне мере цивилне заштите од ширења заразне болести COVID-19

2.1 Блиски контакти

Суживот, учење, рад или други блиски контакти као што су рад из непосредне близине у затвореном простору или дељење исте собе или куће сматра се блиским контактом. У случају блиског контакта са зараженом особом, треба остати у кућној изолацији.

2.2 Критеријуми за самоизолацију

- ✓ Ако имате симптоме COVID – 19 или немате симптоме, али сте остварили блиски контакт са зараженом особом, или са особом која је допутовала из заражених подручја која нема симптоме, обавезно контактирајте надлежну епидемиолошку службу и останите у самоизолацији и након 14 дана од последњег контакта.
- ✓ Ако сте допутовали из земаља у којима је проглашена епидемија COVID – 19, обавезно останите у самоизолацији.

2.3 Уређење изолованог окружења

- ✓ Изолована особа треба да живи у добро проветреним једнокреветним собама.
- ✓ Заједнички простор (кухиња, купатило, итд.) треба да буде добро проветран (прозори отворени). Чланови породице треба да живе у различитим собама.
- ✓ Ако то није могуће, остали чланови породице морају се држати више од два метра удаљености од изоловане особе.
- ✓ Смањити обим активности изоловане особе и минимизирати област коју чланови породице морају делити са изолованом особом, посебно избегавати заједнички ручак.
- ✓ Не делити четкице за зубе, пешкире, прибор за јело, тоалете, јоргане итд.
- ✓ Одбити све посете.

2.4 Брига о изолованој особи

- ✓ Одредите за негу изоловане особе особу која је доброг здравља и нема хроничне болести.
- ✓ Када се неговатељ налази у истој соби са изолованом особом, треба да носи заштитну маску.
- ✓ Након било каквог директног контакта са изолованом особом или уласка у простор за самоизолацију, хигијена руку је важна током неге (нпр. пре припреме оброка, пре јела, након употребе столице, када је видљива прљавштина).

2.5 Дезинфекција

- ✓ Свакодневно чистите намештај спаваће собе и купатила дезинфицијенсима који садрже хлор.
- ✓ Оперите веш (одећу и постељину) изоловане особе врућом водом на 60 - 90 °C и детергентом.
- ✓ Избегавајте контакт загађеног веша са чистим обичним вешом.
- ✓ Горе наведене операције треба извести са рукавицама за једнократну употребу.
- ✓ Оперите руке након тога.

2.6 Излучевине и секрет

- ✓ Сви треба да носе заштитну маску током кашљања или кијања, или уста и нос да покрију марамицом или рукавом, а након кашљања и кијања одмах да оперу руке.
- ✓ У контакту са респираторним секретом, урином изоловане особе треба носити рукавице за једнократну употребу.
- ✓ Употребљене рукавице, папирни убруси и марамице, заштитне маске и др. треба да буду бачене у посебне канте за "штетни отпад" у кесе које имају могућност везивања.
- ✓ Посуђе које користи изолована особа мора се опрати након употребе одговарајућим детергентом. Не морате их бацати након употребе.

2.7 Протокол за улазак и излазак из куће

Уколико сте били напољу: у граду, продавници, апотеци, на послу или у градском превозу, саветује се да урадите следеће:

- ✓ Избегавајте контакте (руковање, грљење, љубљење) и наслањање на било коју површину.
- ✓ Избегавајте седење у градском превозу или на клупама.
- ✓ Натопите отирач (или посебну тканину на отирачу) дезинфекционим средством са наменом за брисање обуће приликом уласка у кућу, чиме ћете спречити уношење вируса у кућу преко обуће.
- ✓ Ако живите у кући обућу оставите напољу.
- ✓ Скините рукавице, ако сте их носили (употребљене рукавице се бацају у посебну кесу која се везује, па у канту).
- ✓ Скините маску (употребљена маска се баца у посебну кесу која се везује, па у канту).
- ✓ Скините са себе одећу и све сем јакне ставите у машину на прање.
- ✓ Јакну оставите напољу, ако имате могућности оставите је изложену сунцу. Препорука је да се носе јакне од таквих тканина, које су подобне да се након употребе испрскају неким средством за дезинфекцију, најбоље 70% Алкохолном.
- ✓ Темељно оперите руке и умјте се.
- ✓ Користите папирне убрусе да се обришете или пешкир који је само ваш, а који ћете мењати сваки дан.
- ✓ Дезинфикујте све што се додиривали са рукавицама и непосредно после њиховог скидања,
- ✓ Дезинфикујте све што сте дирли рукама пре него што сте их опрали: врата, рукохвате, браву, прекидаче за светла, звонце, канту, славине на чесмама итд.
- ✓ Након свега тога, поново оперите руке сапуном и водом.

2.8 Коришћење клима уређаја



- ✓ Централни клима уређај може да прошири болест.
- ✓ Током епидемије, употребу централне климатизације треба зауставити или смањити.
- ✓ Обратите пажњу на следеће:
 - Укључите истовремено и издувни вентилатор.
 - Потребно је очистити и дезинфиковати клима уређај.
 - И нецентрализовану климатизацију, треба редовно чистити.
 - Редовно отварајте врата и прозоре да бисте одржали унутрашњу циркулацију свежег ваздуха.

2.9 Задржавање вируса на површинама



- ✓ Вирус се може задржати на површинама јавних објеката и због тога треба избегавати додиривање свих површина као што су:
 - гелендери у објектима и ван њих,
 - кваке у улазима,
 - дугмад и прекидачи у заједничким просторијама објеката.
- ✓ Избегавајте да додирујете нос, уста и очи прљавим рукама.
- ✓ Једном, када додирнете било коју од наведених површина, оперите руке (или их дезинфикујте средством за дезинфекцију које имате код себе) што је пре могуће.
- ✓ Управници стамбених заједница би требало да организују појачане хигијенске мере и дезинфекцију стамбених објеката.

Није сигурно колико дуго вирус који узрокује COVID-19 преживљава на спољним површинама, али је вероватно да се понаша попут осталих коронавируса. Недавним прегледом преживљавања хуманих коронавируса на површинама утврђене су велике варијабилности, у распону од 2 сата до 9 дана. Време преживљавања зависи од бројних фактора, укључујући врсту површине, температуру, релативну влажност и специфичног вирусног соја.

Исти чланак је такође открио да се ефикасна инактивација може постићи у року од једне минуте употребом уобичајених дезинфекционих средстава, као што су 70% етанол (Алкохол) или раствор натријум – хипохлорита.

2.10 Ментално и физичко здравље

- ✓ Уместо да идете у теретану, покушајте да урадите неколико вежби код куће, да бисте током овог времена остали здрави.
- ✓ Практикујте добру хигијену укључујући прање руку, прање веша, чишћење посуђа и вашег дома.
- ✓ Избегавајте додиривање очију, уста и носа.
- ✓ Баците марамичу након једне употребе.
- ✓ Имајте планове за забаву у кући.
- ✓ Будите у контакту са члановима породице и пријатељима путем телефона, е-поште или друштвених мрежа.
- ✓ Одржавајте групне разговоре са осталим члановима вашег тима како бисте остали у контакту.
- ✓ Док сте код куће, осигурајте да сваки члан домаћинства такође има довољно времена за себе. Имати мирно време за себе је важан део добробити за сваког појединца.
- ✓ Обезбедите редован сан и оброке у току дана.
- ✓ Добро је ограничити консултовање вести, портала и друштвених мрежа о корона вирусу на једном или два пута дневно. Избегавајте оне садржаје који у вама изазивају узнемиреност, пратите само практичне савете о томе како треба да се заштитите у датом моменту. Усмерите пажњу на друге теме које су вам занимљиве.
- ✓ Избегавајте информације из непроверених извора. У оваквим ситуацијама, кружи много гласина и лажних информација. Оне могу да допринесу ширењу панике, одговорно делите са другима садржаје о Корона вирусу. Предлажемо следеће изворе информација:
 - Портал COVID 19 Института за јавно здравље Србије “Др Милан Јовановић Батут” и Министарства здравља Републике Србије.
 - Интернет страницу Института за јавно здравље Војводине.
 - Сајтови Министарства здравља и Министарства рада, као и других надлежних министарстава
- ✓ Одржавање социјалних контаката је важно. Иако смо упозорени да смањимо дирекне контакте, и даље је важно да одржавамо контакте путем телефона, имејла и друштвених мрежа.
- ✓ Одржавање уобичајене рутине или осмишљавање нове је важно. Нема потребе да прекинете са уобичајеним активностима (осим оних које нису у складу са превентивним мерама). Ово је прилика и да осмислите нове рутине и навике које су у складу са препорукама здравствених званичника.
- ✓ Примените конструктивне стратегије за ношење са стресом и узнемирујућим мислима. Размислите о томе шта вам иначе помаже у стресним ситуацијама. Пронађите оно што вас лично умирује.
- ✓ Подржите и друге који су забринути, разговором, практичном помоћи - подршка другима може да делује позитивно и на ваше ментално здравље и повећа доживљај контроле над ситуацијом.

3. Примена превентивних мера за спречавање ширења заразне болести COVID-19 изазване вирусом SARS-COV-2 за време обављања послова

3.1 Опште превентивне мере

Како би се умањио ризик од инфекције и ширења заразе, потребно је примењивати следеће опште превентивне мере и препоруке на нивоу целе организације:

- ✓ Обезбедити да сви запослени уколико имају симптоме који указују на COVID-19 не долазе на посао, већ да се одмах повуку у самоизолацију.
- ✓ Обавезно је да се ове особе у тим случајевима одмах јаве свом непосредном руководиоцу и изабраном лекару и епидемиологу у Институт за јавно здравље у месту становања и даље поступају по њиховим инструкцијама.
- ✓ Кијање и кашљање обављати на правиан начин, покрити нос и уста маском, код кашљања и кијања поставити унутрашњу страну лакта или папирну марамицу која мора одмах да се баци у канту. Лица која у току рада на послу почну да кашљу и/или кијају одмах треба да се упуте кући.
- ✓ Пре уласка у пословни простор, обавезна је дезинфекција обуће.
- ✓ За све запослене обезбедити гел за дезинфекцију руку.
- ✓ Избегавати блиске контакте, посебно са особама које имају симптоме прехладе и грипа, односно омогућити минималну дистанцу од друге особе најмање 2 m.
- ✓ Често прање руку, топлом водом и сапуном, минимум 20 секунди, посебно након „ризичног“ контакта.
- ✓ У недостатку воде и сапуна, користити дезинфекциона средства за руке са садржајем минимум 70 % алкохола.
- ✓ Избегавати додиривање уста, носа и очију, осим марамицом и чистим рукама.
- ✓ Повремено умивање чистим рукама и испирање уста топлом водом, чајем, 3% Хидрогеном или средствима за оралну хигијену.
- ✓ Чишћење и дезинфекција радних површина, пре свега радних столова, тастатура, мишева, телефона, канцеларијског прибора итд.
- ✓ Често проветравање канцеларија и пословних просторија.
- ✓ Уносити довољно течности и витамина, редовни оброци и спавање (одржавање имунитета).
- ✓ Останите код куће за време забране рада и кретања у време полицијског сата. Поштујте савете епидемиолога и лекара који свакодневно апелују на целокупно становништво да поштује мере превенције и остане код куће. Стриктно поштовање ове мере ће успорити ширење вируса.

Опште превентивне мере



3.2 Посебне превентивне мере

- ✓ Запосленима на дневном нивоу обезбедити коришћење средстава за основну хигијену и заштиту (топлу воду и сапун, средства за дезинфекцију руку и радних површина, заштитне маске и рукавице);
- ✓ Обезбедити одговарајућа средства за дезинфекцију у свакој радној просторији.
- ✓ На зиду поред лавабоа поставити пластифицирано Упутство за правилно прање руку.
- ✓ За све запослене обезбедити средства и опрему за личну заштиту: заштитне маске (платнене и хируршке), заштитне рукавице.
- ✓ Средства за дезинфекцију која треба користити: Алкохол 70%, Асепсол 1%, Средство за дезинфекцију на бази натриум хипоцлорите 4,8 g на 100 g (састав: мање од 5% избељивача на бази хлора, нејонских тензида, сапун, парфем).
- ✓ На локацијама послодавца, где је то могуће, а због протока већег броја запослених, увести обавезу мерења телесне температуре, безконтактним топломером. Мерење температуре се врши на улазима у објекте од стране радника физичког обезбеђења/лица задужених за ове послове. Лица која врше бесконтактно мерење температуре, морају бити опремљена заштитним маскама, заштитним наочарима/визиром, заштитним рукавицама.
- ✓ Забрањује се наручивање и достава хране запосленима. Уместо тога даје се препорука запосленима да доносе готову храну у произвођачкој амбалажи, или суву храну припремљену код куће.
- ✓ У циљу превенције ширења вируса, запосленима у складу са могућностима и природом посла, обезбедити рад од куће.
- ✓ У циљу превенције ширења вируса, свести боравак на терену на минимум, као и кретања, осим у изнимним ситуацијама (уз адекватну расподелу дезинфекционих средстава, маске и рукавица ради личне заштите од заразне болести).
- ✓ Запослени који обављају рад на терену увек одржавати дистанцу од других лица најмање 2,0 m.
- ✓ Код коришћења лифта, због лоша циркулације ваздуха, препоручује се ношење маске. На дугмићима и на поду лифта могу бити излуцевине и вируси. Најбоље је не користити прсте директно када притиснете дугмад. Ако користите прсте, не додирујте друге делове тела после тога. Након изласка из лифта, треба опрати руке. Требало би смањити учесталост пењања лифтом и користити степенице колико је то могуће до доњих спратова.
- ✓ Идентификовати ризичне категорије међу запосленима (старији од 65 година, запослени са хроничним обољењима, мајке деце до 12 година уколико други родитељ има радну обавезу) и у складу са препорукама запосленима омогућити рад од куће.
- ✓ Пратити информације и препоруке путем доступних, званичних извора информисања.
- ✓ У случају да се у просторијама задеси особа (запослени/пословни партнер/посетилац) са симптомима налик прехлади или грипу, а не понаша се у складу са мерама опште превенције, треба да се са дозвољене дистанце упозори од стране запослених.
- ✓ Ако особа не послуша упозорење треба позвати "обезбеђење/полицију" (ако је присутно обезбеђење, а ако не, онда полицију, уз услов да су опремљени заштитним маскама и рукавицама).
- ✓ Уколико се у пословним просторијама задеси особа (запослени/пословни партнер/посетилац) којој се стање налик прехлади или грипу нагло погорша, потребно ју је на безбедан начин изоловати и позвати хитну медицинску службу.
- ✓ У случају да дође до сумње да је запослени инфициран "коронавирусом" и буде упућен у "самоизолацију" (својевољно или по предлогу лекара), потребно је да обезбеди медицинску потврду (лекарско уверење) да је по овом основу одсуствовао.

Напомена одговорности: Апеловати на запослене да дату ситуацију не злоупотребљавају, с обзиром да се на тај начин систем под релативним притиском додатно оптерећује на штету заједнице.

- ✓ Свести на минимум све активности екстерних добављача услуга (сервисери, одржавање, испитивања опрема и инсталација, ревизија и сл.), односно боравак и долазак екстерних лица у пословни простор без преке потребе.
- ✓ Обуставити организовање лекарских прегледа запослених (преглед вида, рад ноћу и сл.), интерних и екстерних обука и тренинга где се сакупља више лица истовремено у директном контакту.
- ✓ Запослени који у току рада раде са другим лицима, долазе у контакт са другим лицима (на терену, шалтеру и сл.) морају увек користити заштитне рукавице, заштитне маске, уз стално одржавање минималне дистанце од 2,0 m. Избегавати контакте са лицима која исказују симптоме инфекције (кашаљ, кијање и сл.).
- ✓ Уколико је потребно извршити оверу екстерних докумената (потписивање и сл.), то обављати тако да се увек одржава минимална дистанца између лица од 2,0 m, не користити исте оловке. Обавезна је употреба заштитних рукавица и заштитне маске. У затвореној просторији не би требало да борави истовремено више од 4-5 особа.
- ✓ Омогућити стално природно проветравање радног простора на местима где је то могуће.
- ✓ У току рада не носити наките, сатове и наруквице јер то повећава ризик од преноса инфекција и отежава правилно и безбедно прање руку.
- ✓ У току рада обавезно је везивање косе.
- ✓ За време рада, руке прати што чешће, сапуном, минимум 20 секунди у складу са упутством за правилно прање руку.
- ✓ Користити 70 % Алкохол за дезинфекцију.
- ✓ Поставити отираче на улазу у пословни простор (на локацијама где је то могуће) натопљене дезинфекционим средством (раствор Натријум хипохлората). Уколико то није могуће, обезбедити назувице за обућу, која ће се након коришћења и изласка из простора бацати у одговарајућу канту са кесом, а канте се редовно празнити.
- ✓ Редовно дезинфиковати кваке улазних врата.
- ✓ Лица задужена за одржавање хигијене простора (агенције, запослени и сл.) активно укључити у спровођење безбедносно - хигијенских мера (повећати број радних сати или увести додатне термине). Лица која обављају ове послове морају бити опремљена заштитним рукавицама, маскама, радном одећом (мантил и сл.)
- ✓ Личну одећу држати одвојену од службене/заштитне одеће и опреме.
- ✓ Након санитације просторија потребно их је добро проветрити.
- ✓ Мере санитације радних и помоћних просторија примењивати пре почетка рада, у прекидима рада, а у току рада (препоручљиво на свака 2x) и на крају радне смене.
- ✓ У циљу подизања нивоа опште хигијене, службену одећу користити само један дан и на крају рада је одмах опрати под високом температуром и након тога просушити пеглањем.
- ✓ Уколико дође до несташице маски, код коришћења платнених маски, исте на крају рада је могуће опрати на највишој температури прања (95°C, нормалан процес) и након тога просушити је пеглањем са највишом температуром плоче (150°C).
- ✓ Екстерна лица (посетиоци, клијенти и сл.), док се налазе у пословном простору, морају све време да носе заштитну опрему (маску и рукавице).
- ✓ За све случајеве који се појаве у току рада, а индикују на зараженост вирусом, одмах се јавити непосредном руководиоцу и поступати по општем упутству **Реаговање у случају сумње да је запослени заражен COVID – 19.**

- ✓ Радне смене организовати тако да се запослени из смена не мешају тј. не преклапају.

3.3 Превентивне мере приликом пословних састанака



Пословна активност већине субјеката захтева сталну комуникацију са запосленима, тимски рад и групне сусрете са пословним партнерима. Превенција ширења заразе треба да подржи пословне активности, па се у датим околностима препоручују следеће мере:

- ✓ На улазним вратима у пословне просторије поставити обавештења да је при уласку обавезна дезинфекција руку за све (запослене и посетиоце).
- ✓ Појачати контролу уласка у пословне просторије.
- ✓ Ограничити путовања у иностранство, посебно у земље у којима постоји изражена епидемија.
- ✓ Уколико су путовања неопходна, посебно водити рачуна о мерама опште превенције.
- ✓ Приликом пословних сусрета избегавати руковање и срдечно поздрављање.
- ✓ Ограничити групне пословне састанке (до четири особе).
- ✓ За састанке користити веће просторије како би се између учесника омогућила физичка дистанца од бар 2 m.
- ✓ Пре почетка и након састанка потребно је проветрити и дезинфиковати просторију (радне површине, кваке, коришћену апаратуру итд.).
- ✓ Ограничити време трајања састанака на до 15 минута.
- ✓ За запослене који раде са странкама обезбедити дезинфекциона средства за руке и заштитне маске.
- ✓ Уколико запослени приватно путује ван земље, треба о томе да обавести одговорну код послодавца.
- ✓ Дати предност комуникацији путем телефона, интернета, конференцијских позива итд.

3.4 Хигијенско - санитарне мере за време трајања ванредне ситуације

- ✓ За време трајања ванредне ситуације се морају обезбедити услови да хигијена буде на завидно високом нивоу.
- ✓ Свест појединца о томе сада мора бити на високом нивоу.
- ✓ Свака инфекција не значи опасност по живот, али се мора размишљати да за некога и најмања инфекција може бити кобна.

Хигијенско - санитарним мерама утврђује се начин одржавања хигијене и објеката, радног простора, опреме и прибора, радних површина, радне одеће, као и личне хигијене запослених. Мере су обавезујуће за све запослене код послодавца.

3.4.1 Интерна хигијена

Мора се радити на подизању свести о значају интерне хигијене која обухвата организацију и контролу:

- стања и чистоће свих радних површина,

- хигијене санитарних просторија,
- хигијене амбалажних материјала и површина са којима запослени/друга лица долазе у контакт,
- чувања и употребе хемикалија.

Интерну хигијену спроводити према следећим упутствима:

- ✓ Радни дан треба започети са природним проветравањем радног простора, отварањем врата и прозора (тамо где је то могуће).
- ✓ Свакодневно, пре почетка рада запослени мора пребрисати (дезинфиковати) радне површине са којима долази у контакт као и опрему коју ће користити.
- ✓ За све запослене који раде у канцеларији важно је да се свакодневно дезинфикују радни столови, телефони, тастатуре и “миш”, хефталице, бушилице, хемијске оловке.
- ✓ У свакој смени у којој се организује рад мора се обезбедити да се чисти под и санитарни чвор. Подови се перу водом и раствором Натријум хипохлорита (у кућној хемији Доместос, Варикина...).
- ✓ Најмање један пут у свакој смени се организује и дезинфекција ових површина. Крупне чврсте честице се физички отклањају са пода, опреме и радних површина чим се ту нађу.
- ✓ Забрањено је гомилање отпада, посебно хране.
- ✓ Канте са комуналним отпадом се морају редовно празнити сваки дан.

3.4.2 Радне површине, чаше и друга опрема



- ✓ Смањите кување кафе и чаја на минимум.
- ✓ За време пандемије не користите заједничке чаше, шоље, есцајг.
- ✓ Одмах након употребе свако од запослених је у обавези да све што је користио одмах и опере и склони.
- ✓ За прање чаша, шоља и других посуда и опреме који се користе за припрему топлих и хладних напитака се користи чиста топла вода и детергент.
- ✓ Препоручује се употреба воде за пиће из јавног водовода. Уколико се користи вода из апарата, неопходна је редовна дезинфекција свих славина, ручица и делова који се хватају или притискају при пуњењу чаша. Исто се односи на апарате за кафу или „вендинг“ машине. Све површине је неопходно редовно опрати (минимално једном на дан) и дезинфиковати све површине које се додирују при куповини напитака или хране.

3.4.3 Хигијенско одржавање рачунарске опреме и мобилних телефона

- ✓ Пре употребе рачунару дезинфикује тастатуру, миш и подлогу за миш 70% Алкохолом.
- ✓ Након употребе рачунарске опреме поновите исти поступак
- ✓ Мобилни телефон је иначе медиј на ком се концентрише највећи број штетних микророрганизама. Обришите га са свих страна више пута у току дана 70% Алкохолом.

- ✓ Фиксне телефоне дезинфиковати више пута у току дана истим поступком, а нарочито телефонску слушалицу.

3.4.4 Хигијенске мере приликом коришћења аутомобила

- ✓ У аутомобилу увек држати средство за дезинфекцију (најбоље 70% Алкохол), папирне марамиче или убрус.
- ✓ По уласку у аутомобил, испрскати руке и обућу средством за дезинфекцију.
- ✓ Пре изласка из аутомобила (по завршетку вожње) поново алкохолом испрскати руке, управљач, мењач и кључ од аутомобила.
- ✓ Након изласка из аутомобила, испрскати алкохолом аутомобилско седиште.
- ✓ У аутомобилу избегавати седење један поред другог, већ један иза другог, најбоље дијагонално.
- ✓ Препорука је да се у аутомобилу превозе највише две особе.

3.4.5 Хигијенске мере приликом рада са папирним документима

- ✓ У току рада са папирном документацијом обавезна је употреба заштитних рукавица и заштитне маске
- ✓ Поставити засебан радни сто/пулт за пријем/отпрему документације
- ✓ Пријем документације вршити тако да лице које доноси документацију исту одложи на радни сто/пулт, након тога преузети документацију водећи рачуна да се увек одржава минимална дистанца између 2 лица од 2,0 m
- ✓ Водити рачуна да екстерна лица не улазе без потребе у пословни простор, а ако је то потребно, дозволити улазак само до излазних врата
- ✓ Код потписивања докумената (отпремнице, пријемнице и сл.) захтевати од лица којем је потребно потписати одређени документ да одржава дистанцу од најмање 2,0 m
- ✓ Водити рачуна да за столом/пултом буде увек највише једна особа у исто време
- ✓ Потписивање, као и држање документа се врши уз коришћење заштитних рукавица и заштитне маске
- ✓ Запослени и посетиоци не смеју користити исту оловку за потписивање докумената.
- ✓ Након потписивања запослени се удаљава од стола, а потписана документа преузима екстерно лице одржавајући међусобну дистанцу од најмање 2 m
- ✓ Отварање пристиглих паковања/коверти вршити за столом намењеном за манипулацију документацијом
- ✓ Коверат/амбалажу уколико није потребна, бацити у канту са осталим отпадом
- ✓ Пристиглу документацију одлагати на одговарајућа места где није могућ приступ свим лицима, тако да се обезбеди да та документација “одстоји” без дирања што дужи период могуће како би се потенцијалне честице вируса елиминисале.
- ✓ Папирна документа одлагати у пластичне фолије, водећи рачуна да се спољни део фолије не контаминира, као ни регистратори за одлагање
- ✓ Регистраторе и фолије по потреби дезинфиковати дезинфекционим средствима
- ✓ Након манипулације документацијом, поготову екстерном документацијом обавезно опрати руке у складу са упутствима за правилно прање руку. Не додиривати никада лице рукама (уста, нос, очи и др.).
- ✓ Редовно дезинфиковати сто који се користи за потписивање, као и оловке које се користе за потписивање.

3.4.6 Хигијена запослених

- ✓ Радна одећа запослених мора да буде уредна и чиста.

- ✓ Радну одећу коју сте носили, после скидања ставите у кесу и однесите на прање.
- ✓ Препорука је да у прашак за веш додате кашику соде бикарбоне.
- ✓ Нарочито је важна хигијена руку.
- ✓ Руке треба прати топлом текућом водом и сапуном. Руке се морају прати што чешће, а обавезно пре почетка рада, пре припреме и конзумирања хране, у сваком тренутку када се запрљају или комтаминирају, после употребе тоалета, и посебно често приликом рада са пацијентима.
- ✓ Нокти морају бити чисти и уредно подрезани, а на рукама се не сме носити прстење ни други накит.

Упутство за правилно прање руку

PRAVILNO PRANJE RUKU



3.4.7 Заштитне рукавице



- ✓ Заштитне рукавице штите од директног контакта са прљавим и инфицираним површинама само ако се правилно користе.
- ✓ Ако са њима додирујете контаминирани површине, а затим телефон, оловку, своје одело, лице, алат, онда оне не могу да спрече пренос инфекције.
- ✓ И када носите рукавице, перите руке са рукавицама.
- ✓ Рукавицама преносите инфекцију на све површине које додирујете
- ✓ Отварајте врата ако је могуће без додиривања кваке (лактом), врата гурните телом, ногом, светло палите лактом, надлактицом.
- ✓ Свако смањење контакта даје шансу да се смањи пренос инфекције.

3.4.8 Заштитне маске



- ✓ Заштитне маске морају да носе сви који оставрују блиски контакт са другим особама.
- ✓ Није свака респираторна инфекција изазавна корона вирусом, али свако слабљење имунитета за некога може бити кобно.
- ✓ Заштитне маске штите вас од директног удисања инфективног агенса само ако их правилно користите.
- ✓ Једна маска се може користити само док се не овлажи.
- ✓ Маска која се скине више се не може враћати на лице и поново користити, осим платнене која се може опрати откувавањем.
- ✓ Заштитна маска се не сме одлагати на радне површине, у џеп, остављати да виси око врата. Тако и сама постаје извор инфекције.

3.4.9 Хигијена тоалета

- ✓ Тоалети се морају више пута у току смене чистити и дезинфиковати уз употребу средстава за дезинфекцију.
- ✓ У тоалетима су обезбеђени лавабои са хигијенски исправном топлом и хладном водом, као и средства за прање руку и папирни убруси за брисање.
- ✓ У сваку канту се морају поставити кесе.
- ✓ Кесе се не смеју препуњавати и морају се редовно мењати.
- ✓ Кесе које се бацају се морају везати и одложити у контејнер са комуналним отпадом.
- ✓ Забрањено је коришћење заједничких крпа и пешкира.
- ✓ Користити папирне убрусе за присање руку, искоришћење убрусе одмах одложити у канту.

3.4.10 Заштита од преноса инфекције директним контактом

- ✓ Забрањено је руковање, грљење и љубљење при сусретима.
- ✓ Сведите физички контакт са свима на минимум.
- ✓ Не додирујте нос, очи, уста, лице пре него што добро оперете руке.
- ✓ Не користите платнене марамнице за брисање носа.
- ✓ Не остављајте папирне марамнице на сто и друге радне површине.
- ✓ Обезбедите да у једној просторији борави што мање људи, а највише 5.
- ✓ Све послове који се могу обављати од куће, организујте како би се смањила могућност преноса инфекције.
- ✓ Увек када је потребно руковати са чврстим предметима и амбалажом, дезинфикујте их 70% Алкохолом или Na -хипохлоритом.

4. Оперативни поступци у функцији примене превентивних мера и реаговања на ситуацију појаве заразе

4.1 Начин информисања и обучавања запослених у вези са превентивним мерама заштите од COVID 19

- ✓ Сви запослени морају бити редовно информисани и упознати са свим релевантним информацијама, поступцима и обавезама у вези заштите здравља и безбедности од заразне болести COVID-19.
- ✓ Сви запослени морају добити инструкције о обавези коришћења средстава и опреме за личну заштиту и дезинфекцију, као и о начину и поступцима њихове правилне примене.
- ✓ Упознавање са свим прописаним превентивним мерама на нивоу послодавца вршити путем презентација, маил инструкција, визуелним инструкцијама у форми плаката/летака/постера, као и путем писаних и усмених обавештења, у складу са најпогоднијим начином и тренутним околностима.
- ✓ Запослени су дужни да се упознају са свим мерама за безбедан и здрав рад, а у вези заштите здравља и безбедности од заразне болести COVID-19.
- ✓ Запослени су дужни да се без изузетака и импровизације придржавају мера које су наложене.

4.2 Поступак правилне приемне личних заштитних средстава у заштити запослених од COVID – 19

- ✓ Само постојање личне заштитне опреме није довољно за спречавање инфекције запослених коронавирусом.
- ✓ Лична заштитна опрема може бити извор инфекције код неправилне употребе.
- ✓ Од кључног значаја је правилна употреба личне заштитне опреме, односно увежбаност при њеном стављању и скидању.

Редослед елемената правилне примене средстава и опреме за личну заштиту



Редослед поступака правилне примене средстава и опреме за личну заштиту дат је у следећим тачкама:

1. *Обавити хигијену руку.*
2. *Ставити заштитну маску.*
3. *Ставити заштитне наочаре / Визир – уколико се користе (само уколико су претходно дезинфиковани).*
4. *Навући рукавице.*

Заштитну маску фиксирати на следећи начин:

- ✓ Преко носа, уста и браде.
- ✓ Фиксирати маску у корену носа.
- ✓ Везати је на потиљку и врату.
- ✓ Проверити да ли маска добро приања уз лице.
- ✓ Маска се замењује када постане влажна.
- ✓ Платнена маска је за вишекратну употребу. Већ коришћена маска се искувава на температури 95° C /у машини или у кухињској посуди/. Након искувавања и сушења, маска се пегла и спремна је за поновно коришћење.



Правилно коришћење визира (уколико се користи) обухвата следеће принципе:

- ✓ Коса уколико је дуга, мора да буде везана/покупљена.
- ✓ Ставити визир који штити од прскања телесних течности/респираторног секрета, или ставити заштитне наочаре.

Правилно коришћење заштитних рукавица:

- ✓ Нокти на рукама треба да су исечени на кратко.
- ✓ Док су вам рукавице на рукама никако не додирујте лице и немојте везивати маске рукавицама којима сте већ додиривали површине око себе.
- ✓ С'обзиром да нисте у могућности да мењате рукавице после сваког контакта са новцем и пацијентом, рукавице испрскајте 70% алкохолом.



Редослед скидања средстава и опреме за личну заштиту на раду



Правилно скидање заштитних рукавица:

- ✓ Пре започињања скидања рукавица обавезно их дезинфиковати 70% Алкохолом, поступцима као код хигијене руку.
 - **КОРАК 1.**
 - Ухватити спољну ивицу близу ручног зглоба
 - Скинути је са руке okreћући унутрашњу страну споља
 - Ставити је на супротну руку на којој је још увек рукавица
 - **КОРАК 2.**
 - Увући прст „ослобођене” руке испод друге рукавице у близини ручног зглоба
 - Скинути је okreћући унутрашњу страну споља правећи „пакет” од обе рукавице
 - Одложити „пакет” коришћених рукавица правилно тј. у посебну кесу за отпад

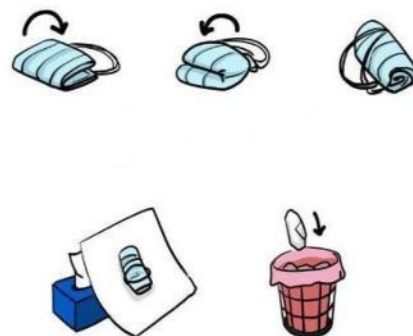
Правино поступање са искоришћеним средствима за личну заштиту:

- ✓ Употребљене маске и рукавице, као и искоришћене убрбусе који се користе за дезинфекцију радних површина бацати у посебну кесу за ову врсту отпада која се налази на одвојеном месту.



Употребљене визире/наочаре (уколико се користе) дезинфиковати на следећи начин:

- ✓ испрскати све површине визира 70% алкохолом уз помоћ боце са распршивачем,
- ✓ пребрисати папирним убрбусом или оставити да се самостално осуши,
- ✓ сваки запослени дезинфикује визир на крају своје смене,
- ✓ сваки запослени дезинфикује визир на почетку своје јутарње смене,
- ✓ обавезно опрати руке на крају процеса дезинфекције.



Правила дезинфекција радних површина обухвата следеће поступке:

- ✓ 70 % алкохол је прва препорука за дезинфекцију свих површина.
- ✓ Испрскати површине и пребрисати их папирним убрбусом или оставити површину да се самостално осуши.
- ✓ Алкохол користити за дезинфекцију свих површина са којима су запослени највише у контакту, а посебно пре замене смена.
- ✓ За време дезинфиковања површина користити заштитне рукавице!
- ✓ На овај начин најбоље чувамо своје здравље и одржавамо неопходну хигијену.

4.3 Реаговање у случају сумње да је запослени заражен COVID - 19

Појавом првих симптома потребно је:

- ✓ уколико приметите било који симптом болести, потребно је да контактирате број телефона епидемиолога за ваш град (место у ком живите),
- ✓ консултовати лекара, телефонски или одласком у најближу амбуланту,
- ✓ колико је могуће ограничити контакт са здравим особама („самоизолација“, док се не утврди узрок симптома),
- ✓ спречити ширење капљица респираторног тракта приликом кијања и кашљања (користити марамицу за једнократну употребу, односно кијање у надлактицу).
- ✓ не долазити на посао уколико се код вас јаве типични симптоми као што су грозница, кашаљ или потешкоће са дисањем.

Ако сумњате да сте заражени вирусом, о томе одмах обавестите:

- ✓ **послодавца преко непосредног руководиоца,**
- ✓ **колеге у канцеларији,**
- ✓ **особу задужену за људске ресурсе,**
- ✓ **све људе са којима сте комуницирали,**
- ✓ **вашег лекара/дежурног епидемиолога.**

4.3.1 Списак установа и дежурних телефона за ближе информације у вези са COVID 19

- ✓ *Код првих симптома, не чекајте! Одмах уђите у поступак самоизолације, јавите се телефоном свом изабраном лекару и епидемиологу у Институту за јавно здравље у Вашем месту становања.*
- ✓ **Контакт центар** – број телефона за све информације о COVID – 19: **19 819**
- ✓ За ближе информације у вези са симптомима COVID - 19 можете контактирати број телефона **064 8945 235** (број који је отворило Министарство здравља),
- ✓ Институт за јавно здравље Србије "Др Милан Јовановић–Батут" (ул. Др Суботића бр. 5, 11000 Београд; Тел: **011 2684 566**) или институте/заводе за јавно здравље на територији на којој боравите:

Списак Дежурних епидемиолога – контакт телефони:

- ✓ Министарство здравља
- 064/89-45-235
- ✓ Институт за јавно здравље Србије Батут
- 011/26-84-566 од 8 до 22 часова
- **060/018-02-44** од 8 до 22 часова

4.4 Поступак за безбедно одлагање отпада

Отпад који обухвата искоришћене заштитне маске и рукавице, као и убрусе којима је извршено брисање површина, папирне марамиче и други отпад за који се оправдано претпоставља да би могао да буде контаминиран вирусом, одлагати на следећи начин:

- ✓ Одвојити посебну канту за овај отпад која има могућност затварања.
- ✓ Канту обложити кесом која има могућност везивања на врху у коју ће се убацити отпад.
- ✓ Пре избацавања отпада, кесу одговарајуће везати и избацити је са осталим отпадом.
- ✓ Приликом манипулисања са отпадом (везивање и изношење отпада) обавезна је употреба заштитне маске и рукавица.

4.5 Поступак асанације пословног простора

Асанација терена садржи организацију санитарно-хигијенских и санитарно-техничких мера на терену, у циљу спречавања ширења заразних болести.

У случају да се укаже сумња или је извесно да је неко од запослених морао да оде у самоизолацију, или је у пословни простор ушло лице за које се сумња да је прекршио самоизолацију, а наложена му је, или је неко од запослених у току рада добио симптоме који указују на присуство заразне болести COVID – 19, извршиће се следеће мере дезинфекције - асанације:

- ✓ Позива се специјализована фирма која врши послове дезинфекције.
- ✓ Дезинфекција се врши у вечерњим сатима и пословни простор је сутра ујутру спреман за отварање.
- ✓ Приликом дезинфекције запослени не бораве у простору (обавезно напуштају простор). Деловање препарата није дуже од 30 мин., међутим када се третира ваздух, може доћи до субјективног непријатног осећаја код присутних особа, можда и надражаја код осетљивијих људи и из тог разлога се у објекат улази тек сутрадан).
- ✓ Средство које се користи за дезинфекцију се распршује по свим површинама у простору (радне површине, зидови, подови) а средство се задржава и у ваздуху.
- ✓ По отварању пословног простора, потребно је проветрити простор.

4.6 Хигијенске мере приликом коришћења службених возила

Запослени који користе службена возила су дужни да примењују следеће хигијенске мере:

- ✓ У аутомобилу увек држати средство за дезинфекцију (најбоље 70% алкохол), папирне марамиче или убрус.
- ✓ По уласку у аутомобил, испрскати руке и обућу средством за дезинфекцију.
- ✓ Пре изласка из аутомобила (по завршетку војње) поново алкохолом испрскати руке, управљач, мењач и кључ од аутомобила.
- ✓ Након изласка из аутомобила, испрскати алкохолом аутомобилско седиште.
- ✓ У аутомобилу избегавати седење један поред другог, већ један иза другог, најбоље дијагонално.
- ✓ Препорука је да се у аутомобилу превозе највише две особе.

4.7 Поступање према 3. лицима која приступају просторијама Послодавца

Запослени су дужни да 3. лица која приступају просторијама Послодавца (као што су клијенти, добављачи, поштари и др.) и усменим путем обавесте о превентивним мерама и правилима понашања за време трајања њиховог боравка код послодавца, а нарочито да су дужни да одржавају међусобну физичку дистанцу, да носе заштитну маску, а по потреби и рукавице, као и да се уздржавају од међусобних блиских контаката (руковање, грљење и слично).

У случају да се 3. лице понаша супротно прописаном начину понашања, запослени је дужан да га упозори да на такав начин врши повреду утврђених правила и доводи у опасност и животе и здравље других присутних лица.

Уколико и после упозорења 3. лице настави са таквим понашањем, запослени је дужан да о томе одмах обавести овлашћено лице послодавца, а по потреби да позове службу обезбеђења која је задужена за обезбеђивање реда (уколико постоји), односно комуналну милицију или полицију.

Уколико запослени посумњају да неко од 3. лица има симптоме заразне болести COVID-19 као што су кашаљ, краткоћа даха или отежано дисање, повишена температура и слични симптоми, дужни су да без одлагања на то упозоре 3. лице и да га замоле да напусти просторије послодавца, са препоруком да се одмах јави надлежном дому здравља – COVID амбуланти.

5. Превентивне мере и активности за спречавање појаве епидемије заразних болести

5.1 Задаци Директора/Одговорног лица код послодавца превентивно и у случају појаве заразне болести

Послодавац је дужан да на сваком радном месту у радној околини обезбеди примену превентивних мера, а нарочито следећих:

- 1) пре почетка рада обезбеди писане инструкције и упутства о мерама и поступцима за спречавање појаве епидемије заразне болести, који садрже информацију о симптомима заразне болести;
- 2) у складу са могућностима, уколико није организован рад у сменама, изврши прерасподелу радног времена увођењем друге или треће смене са мањим бројем запослених;
- 3) спроводи појачану хигијену и дезинфекцију радних и помоћних просторија што укључује редовну дезинфекцију просторија и често проветравање радног простора;
- 4) обезбеди запосленима довољне количине сапуна, убруса, текуће воде и дезинфекционих средстава на бази алкохола за прање руку;
- 5) обезбеди редовно чишћење свих површина које се често додирују на радном месту, посебно просторија и опреме као што су тоалети, кваке на вратима, фиксни телефони, рачунарска опрема и друга опрема за рад;
- 6) уреди начин вођења евиденције о дезинфекцији радних и помоћних просторија коју организује и спроводи;
- 7) обезбеди израду упутстава за безбедан и здрав рад са извођачима радова, добављачима, дистрибутерима и спољним сарадницима;
- 8) организује и обезбеди редовно уклањање отпада и смећа (канте за смеће обложене пластичном кесом) из просторија тако да се могу испразнити без контакта са садржајем.

Послодавац је дужан да у случају појаве заразне болести код својих запослених обезбеди примену превентивних мера, а нарочито следећих:

- 1) простор у коме је боравио запослени који је заражен се редовно физички и хемијски дезинфикује и проветрава;
- 2) поштују се процедуре уласка и изласка у просторије послодавца, користе прописана средства и опрема за личну заштиту на раду и друге мере заштите током процеса рада;
- 3) прецизно се дефинишу правци кретања запослених кроз радне и помоћне просторије;
- 4) организује се строга контрола кретања запослених из организационе јединице у којој је радио запослени који је заражен;
- 5) контакти запослених из организационе јединице у којој је боравио запослени који је заражен са другим запосленима се свде на нужне уз прописане мере заштите;
- 6) примењују се све друге мере по препоруци епидемиолога.

5.2 Мере и активности за поступање у случају појаве заразне болести

Ако се запослени налази у пословном објекту а посумња се да има симптоме болести сличне грипу или заразне болести COVID-19 изазване вирусом SARS-CoV-2 као што су кашаљ, отежано дисање, повишена температура, слабост, болови у мишићима и грозница, тада се запослени изолује у одређену просторију, за те сврхе уз отварање прозора и проветравање просторије.

Послодавац или лице за безбедност и здравље на раду или сам запослени је дужан да одмах, од појаве симптома болести код запосленог или присутног лица, пријави надлежној здравственој установи опасну појаву која може да доведе до ширења вируса и да проузрокује код људи озбиљну инфекцију и болести на телефон:

- Институт за јавно здравље Војводине тел: 064/8028-894, 064/8028-895, 064/802-88-96
- Дом здравља „Сомбор“ тел: 025/300-668, 062/1626143

Запослени који има симптоме болести сличне грипу или заразне болести COVID-19 изазване вирусом SARS-CoV-2 мора да прекрије уста и нос заштитном маском и не сме да додирује друге запослене, површине и предмете.

Транспорт и пребацивање запосленог који има симптоме болести сличне грипу COVID-19 изазване вирусом SARS-CoV-2 у надлежну здравствену установу врши се искључиво возилима јавног здравља, хитне помоћи или у складу са инструкцијама надлежних здравствених установа приликом пријаве опасну појаву која може да доведе до ширења вируса и да проузрокује код људи озбиљну инфекцију и болести.

Ако се потврди да запослени има заразну болест COVID-19 изазване вирусом SARS-CoV-2. тада послодавац путем пословне мреже обавештава све запослене у том пословном делу о њиховој могућој изложености вирусом на радном месту, поштујући заштиту података о личности.

5.2.1 Протокол за поступање у случају појаве заразне болести код деце

Ако се дете налази у објекту, а посумња се да има симптоме болести сличне грипу или заразне болести Covid -19 изазване вирусом SARS – CoV – 2 као што су кашаљ, отежано дисање, повишена температура, слабост, болови у мишићима и грозница, тада се дете изолује у одређену просторију, за те сврхе уз отварање прозора и проветравање просторије.

Васпитач обавештава родитеља, директора установе и превентивно здравствену службу. Родитељ је дужан да одмах, од појаве симптома болести код детета, пријави надлежној

здравственој установи опасну појаву која може да доведе до ширења вируса и да проузрокује код људи озбиљну инфекцију и болести, на телефон:

1. Институт за јавно здравље Војводине 064/8028894, 064/8028895, 064/8028896
2. Дом здравља Сомбор 025/300-668, 062/1626143

Ако се потврди да дете има заразну болест Covid -19 изазване вирусом SARS – CoV – 2 тада васпитач обавештава све родитеље у том објекту о могућој изложености вирусом, поштујући заштиту података о детету.

Објекат се дезинфикује од стране ЈКП „Чистоћа“.

Контактира се епидемиолошка служба Завода за јавно здравље Сомбор и поступа се по датим инструкцијама.

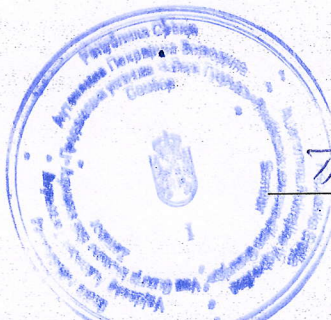
5.3 Обавезе запослених

Запослени је обавезан да:

- 1) спроводи све превентивне мере безбедности и здравља на раду како би сачувао своје здравље, као и здравље других запослених;
- 2) наменски користи прописана средства и опрему за личну заштиту на раду и да са њима пажљиво рукује, да не би угрозио своју безбедност и здравље као и безбедност и здравље других лица;
- 3) додатно брине о својој хигијени тако што ће редовно и правилно прати руке;
- 4) личну одећу држи одвојену од средстава и опреме за личну заштиту на раду и радног одела;
- 5) обавезно обавести послодавца уколико посумња на симптоме заразне болести код себе, код других запослених или чланова своје породице;
- 6) пре почетка рада прегледа своје радно место укључујући и средства за рад која користи, као и средства и опрему за личну заштиту на раду и да у случају уочених недостатака извести послодавца или друго овлашћено лице;
- 7) пре напуштања радног места, да радно место и средства за рад остави у стању да не угрожавају друге запослене;
- 8) у складу са својим сазнањима, одмах обавести послодавца о неправилностима, штетностима, опасностима или другој појави која би на радном месту могла да угрози његову безбедност и здравље или безбедност и здравље других запослених;
- 9) сарађује са послодавцем и лицем за безбедност и здравље на раду, како би се спровеле додатне неопходне мере за безбедност и здравље на раду.

Овај План ступа на снагу даном доношења и имаће дејство док траје опасност од ширења заразне болести COVID-19 изазване вирусом SARS-CoV-2.

У Сомбору, дана 22.07.2020.



Послодавац:

Теровац

**ПРЕВЕНТИВНЕ МЕРЕ И АКТИВНОСТИ ЗА СПРЕЧАВАЊЕ ПОЈАВЕ И ШИРЕЊА
ЗАРАЗНЕ БОЛЕСТИ**

ПРЕВЕНТИВНА МЕРА	АКТИВНОСТИ	ЗАДУЖЕЊА ЗА СПРОВОЂЕЊЕ МЕРЕ
Информисање запослених	<p>Путем електронске поште или лично запосленима доставити писане инструкције и упутства о мерама и поступцима за спречавање појаве заразне болести, које садрже и информације о симптомима заразне болести. Запослене обавестити о мерама које су у обавези да примењују приликом обављања радних активности.</p> <p>У предузећу су постављене инструкције и упутства за поступање у случају појаве заразне болести.</p>	Послодавац/Директор/ Предузетник
Ношење заштитне маске	<p>Обавезно је ношење заштитне маске (тако да маска прекрива нос, уста и браду) у свим затвореним и помоћним просторијама</p> <p>У случају да неко одбије да користи заштитну маску, спречава се његов улазак у радне просторије</p>	Сви запослени и трећа лица која улазе у радни и помоћни простор
Одржавање личне хигијене	<p>Обезбеђивање запосленима довољне количине сапуна, убруса, текуће воде и дезинфекционог средства на бази алкохола за прање руку</p> <p>Редовно и правилно прање руку сапуном и водом најмање 20 секунди</p>	Сви запослени
Међусобно растојање	Одржавати минимално растојање од 2 m у односу на друга лица	Сви запослени

ПРЕВЕНТИВНА МЕРА	АКТИВНОСТИ	ЗАДУЖЕЊА ЗА СПРОВОЂЕЊЕ МЕРЕ
Ограничавање броја присутних лица у просторији	Ограничавање групне пословне састанке на 10 лица (ако није могуће обезбедити физичку дистанцу од 2 m), уз напомену да је потребно избегавати руковање приликом сусрета	Лице које организује пословне састанке, сви запослени
Смањити непосредне контакте	Комуникацију обављати путем телефона и сл.	Сви запослени
Дезинфекција и одржавање радног и помоћног простора	Спровести појачану хигијену и дезинфекцију радних и помоћних просторија и опреме за рад (тоалети, кваке на вратима, фиксни телефони, рачунарска опрема, мобилни телефони)	Сви запослени, особа задужена за одржавање хигијене
	Редовно уклањање отпада и смећа (канте за смеће су обложене пластичном кесом) из просторија тако да се могу испразнити без контакта са садржајем	
	Вођење евиденције о дезинфекцији радних и помоћних просторија	
	У току радног времена, редовно проветравати радне просторије	
Пре напуштања радног места, радно место и средства за рад оставити у стању да не угрожавају друге запослене		

Шема број 1: Поступак пријаве симптома и утврђивање COVID-19

